

ДОКЛАД

заместителя директора департамента лесного хозяйства Костромской области
Бровцева Сергея Эрнестовича
по вопросу: «Об итогах работы лесопромышленного комплекса Костромской области за 2015 год, задачи на 2016 год»
на заседании коллегии при департаменте лесного хозяйства Костромской области
15 марта 2016 года

Слайд 1. Заставка с темой доклада



Слайд 2. Производство продукции в стоимостном и натуральном выражении



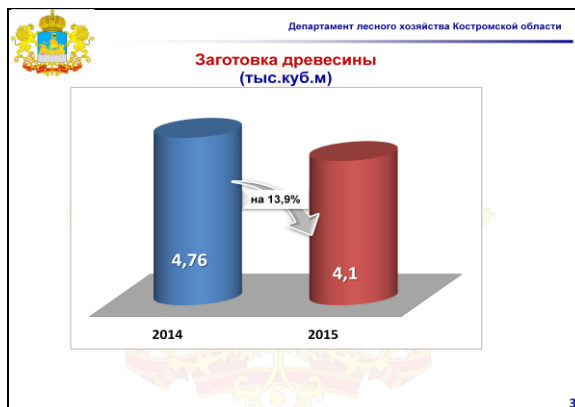
По данным Костромастата за 2015 год оборот организаций лесопромышленного комплекса вырос на 11,8 % по сравнению с 2014 годом и составил около 29,0 млрд. рублей.

На слайде представлена структура оборота организаций, из которой видно, что наибольший удельный вес принадлежит обработке древесины и производству изделий из дерева (85,0 %).

По сравнению с 2014 годом, увеличился выпуск продукции фанеры клееной на 3,4 %, древесноволокнистых плит на 2,7 % и мебели на 13,6 %. Снижены

объёмы производства древесины необработанной на 18,2 %, пиломатериалов на 11,3 %, древесностружечных плит на 16,1 %, туалетной бумаги на 2,6 %.

Слайд 3. Заготовка древесины



За 2015 год лесопользователями области было заготовлено 4,1 тыс.куб.м древесины, что составляет 34,6% от расчетной лесосеки области. Низкий уровень использования расчетной лесосеки обусловлен неблагоприятными погодными условиями для заготовки древесины в течение года, отсутствием оборотных средств, значительным удорожанием импортных комплектующих в результате падения рубля, что сказалось на подготовке к зимнему заготовительному сезону, снижением спроса на продукцию.

Слайд 4. Экспорт древесины и изделий из нее

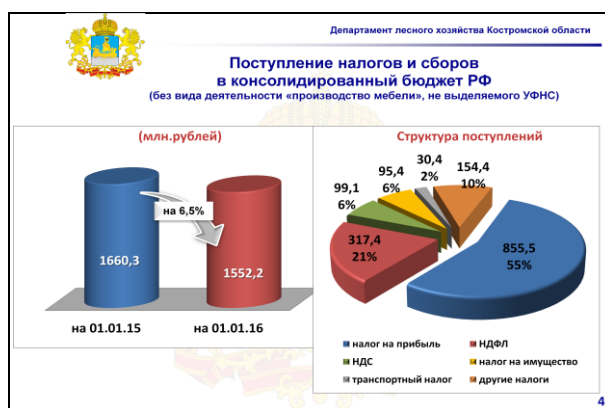


Экспорт древесины и изделий из нее в стоимостном выражении впервые за последние 5 лет сократился на 19,7 % и составил 159,4 млн. долларов США. Экспорт фанеры в физическом измерении увеличился на 3,0 %, а в стоимостном

измерении снизился на 20,8 %. Экспорт лесоматериалов необработанных сократился на 40,0 % по сравнению с 2014 годом.

Также надо заметить, несмотря на то, что доля (удельный вес) экспорта древесины и изделий из нее в общем объеме экспорта области по-прежнему остается самой высокой (81,9 %), отмечается её сокращение в данном периоде на 3,3 % по сравнению с уровнем 2014 года.

Слайд 5. Поступление налогов и сборов в консолидированный бюджет Российской Федерации



По данным УФНС по Костромской области по состоянию на 01.01.2016 года от предприятий и организаций лесопромышленного комплекса (без вида экономической деятельности «производство мебели», не выделяемого УФНС) поступило в консолидированный бюджет Российской Федерации налогов и сборов на сумму 1,55 млрд. рублей, что на 6,5 % (на 108,1 млн. рублей) меньше, чем в 2014 году.

Снижение поступлений произошло за счет НДС (на 68 %), что связано с увеличением суммы возврата НДС предприятий - экспортеров и налога на имущество (5,3%).

В общем объеме поступлений ЛПК наибольший удельный вес составляют поступления от обработки древесины и производства изделий из дерева – 79,4 %.

В структуре поступлений налогов и сборов в консолидированный бюджет Российской Федерации наибольший удельный вес имеют налог на прибыль предприятий и организаций (55 %) и налог на доходы физических лиц (21 %).

Слайд 6. Задолженность по налогам и сборам в бюджетную систему Российской Федерации и ее структура

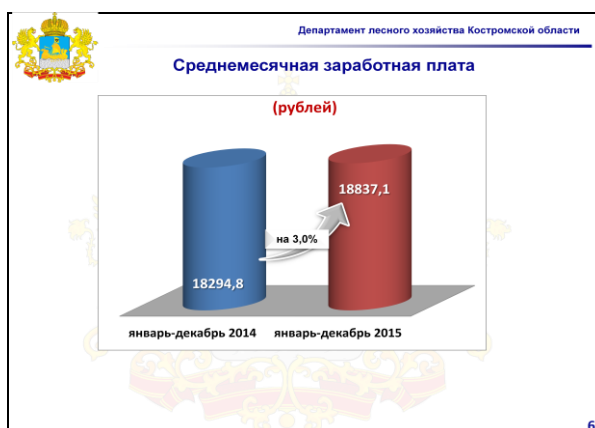


По данным УФНС по Костромской области за 2015 год задолженность предприятий и организаций лесопромышленного комплекса (без вида экономической деятельности «производство мебели», не выделяемого УФНС) выросла по состоянию на 01.01.2016 года на 11,2 % и составила 217,2 млн.рублей, в том числе недоимка 74,3 млн.рублей, урегулированная задолженность – 142,7 млн.рублей, из нее задолженность, взыскиваемая судебными приставами – 33,7 млн.рублей, задолженность приостановленная к взысканию в связи с проведением процедур банкротства – 109,0 млн.рублей.

Рост задолженности отмечается по всем видам экономической деятельности, курируемым департаментом.

Доля лесопромышленного комплекса в общем объеме задолженности по налогам и сборам в консолидированный бюджет Российской Федерации составила 4,4 %, увеличение доли к уровню на 01.01.2015 года составило 0,9 процентных пункта.

Слайд 7. Среднемесячная заработная плата



Среднемесячная заработная плата по полному кругу организаций за период январь-декабрь 2015 года выросла на 3,0 % по сравнению с аналогичным периодом 2014 года. Снижение среднемесячной заработной платы отмечено в лесном хозяйстве и предоставлении услуг в этой области на 11,4 %.

Слайд 8. Инвестиции в основной капитал



За 2015 год инвестиции в основной капитал предприятий и организаций лесопромышленного комплекса составили 1335,3 млн. рублей, рост к уровню 2014 года в 1,4 раза. Более 90,0 % инвестиций приходится на обработку древесины и производство изделий из дерева (ООО «Кроностар», НАО «СВЕЗА Кострома», НАО «СВЕЗА Мантурово»). Источниками инвестиций в основном являются собственные средства предприятий.

Слайд 9. Инвестиционная деятельность



За последние годы в лесопромышленном комплексе реализованы следующие инвестиционные проекты:

- производство клееной фанеры в ОАО «Мантуровский фанерный комбинат» - окончание программы реализации состоялось в 2015 году;
- производство гнutoкленых деталей и фанеры в ООО «Кадынский фанерный завод»;
- производство комплектующих для мебели в ООО «Мебельный комбинат № 7»;

- организация производства бумажных изделий хозяйственно-бытового и санитарно-гигиенического назначения в ООО «Костромская бумажная фабрика».

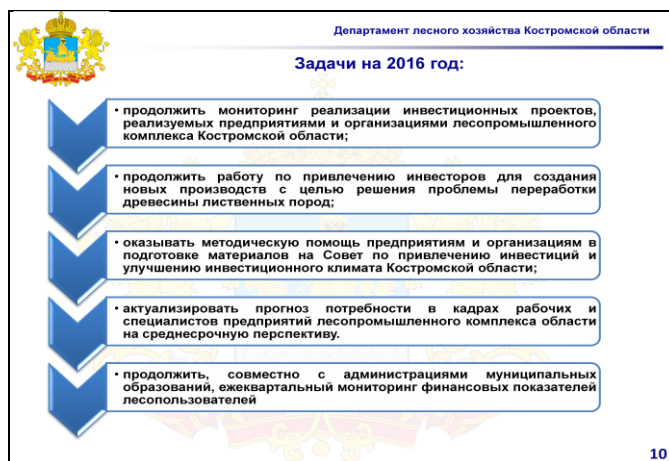
В настоящее время Департамент сопровождает следующие инвестиционные предложения в области освоения лесов:

- организация производства деревянных домов заводского изготовления из оцилиндрованных бревен, клееного профилированного бруса и выпуску погонажных изделий в ООО «Восточный» в Вохомском районе (объем инвестиций 310,25 млн. рублей);
- под предполагаемый приоритетный проект в области освоения лесов в ООО «Кроностар» - замена существующей линии производства ДСП-150 на современную высокопроизводительную технологическую линию ДСП-400 на базе непрерывного пресса (объем инвестиций 3730,5 млн.рублей), сформированы лесные участки с ежегодным объемом заготовки 153,5 тыс.куб.м.

Одной из проблем, сдерживающих социально-экономическое развитие лесопромышленного комплекса, является отсутствие сбыта низкосортной и мелкотоварной древесины, особенно лиственных пород. Низкокачественная древесина занимает большой удельный вес в составе древесных ресурсов Костромской области. Кроме того, лесные ресурсы области на сегодняшний день осваиваются не более чем на 40 % от расчетной лесосеки. Также в области ежегодно образуется 300 - 350 тыс. м³ отходов от лесозаготовок и деревообработки.

Для решения проблемы переработки древесины лиственных пород необходимо развитие в регионе производства древесностружечных плит, погонажных изделий, мебельного щита, биотоплива. В настоящее время прорабатывается вопрос организация производства биотоплива из отходов лесопереработки в ООО «Лесстройпроект» (Островский район) и организации производства мебельного щита и клееной продукции в ИП Штырхунов А.А. (Нейский район).

Слайд 10. Задачи на 2016 год



В целях развития и повышения эффективности лесопромышленного комплекса, департамент ставит перед собой следующие задачи:

- ✓ продолжить мониторинг реализации инвестиционных проектов предприятиями и организациями лесопромышленного комплекса Костромской области;
- ✓ продолжить работу по привлечению инвесторов для создания новых производств с целью решения проблемы переработки древесины лиственных пород;
- ✓ оказывать методическую помощь предприятиям и организациям в подготовке материалов на Совет по привлечению инвестиций и улучшению инвестиционного климата Костромской области;
- ✓ актуализировать прогноз потребности в кадрах рабочих и специалистов предприятий лесопромышленного комплекса области на среднесрочную перспективу;
- ✓ продолжить, совместно с администрациями муниципальных образований, ежеквартальный мониторинг финансовых показателей лесопользователей.